

# Portugalinpodengo

Rotumääritelmän tulkintaohje  
Suomen Portugalinpodengot ry  
kuvat Suomen Portugalinpodengot ry, Ana  
Catarina Alves, Anna Lylykorpi, Jenna Lonka

## HISTORIA

Tyypiltään alkukantainen koira, joka todennäköisesti polveutuu muinaisten foinikialaisten ja roomalaisten Iberian niemimaalle antiikin aikana tuomista koirista. Myöhemmin, 700-luvulla näihin risteytyi maurien valloitusmatkoillaan mukanaan tuomia koiria. Koirat sopeutuivat Portugalin maastoon ja ilmastoon, ja niistä kehittyi portugalinpodengona nykyisin tunnettu koirarotu. Vuosisatojen kuluessa se kehittyi rakenteeltaan tarkoituksenmukaiseksi. Pieni kokomunnos kehittyi 1400-luvulta lähtien rottakoiraksi portugalilaisten merenkulkijoiden karavelityyppisille purjealuksille.



## KÄYTTÖ PORTUGALISSA

Portugalinpodengot ovat erittäin aktiivisia ja toimintakykyisiä koiria. Kaikkia kokomuunnoksia käytetään metsästykseseen vaikeissakin maastoissa. Pienten podengojen tehtävä on lisäksi pitää kotiympäristönsä vapaana tuholäimistä (hiiret, rotat). Pienet ja keskikokoiset podengot etsivät, jäljestävät ja ajavat saaliin esiin metsästäjän ammuttavaksi. Keskikokoiset podengot tuovat saaliin metsästäjälle vahingoittamatta saaliseläimen turkkia. Molempien kokomuunnosten saaliseläin on kaniini. Isoja podengoja käytetään villisikojen ja kauriin metsästykseseen. Podengoja käytetään joko yksin tai ajueissa. Ajueessa voi olla max. 25 koira ja ne muodostetaan käyttötarkoituksen ja riistan mukaan. Valittavalta kuulostava ajohaukku, *maticar*, kertoo muille jahdin olevan käynnissä.



# ROTUMUUNNOKSET



karkeakarvaiset



iso keskikokoinen pieni

sileäkarvaiset

## **YLEISVAIKUTELMA**

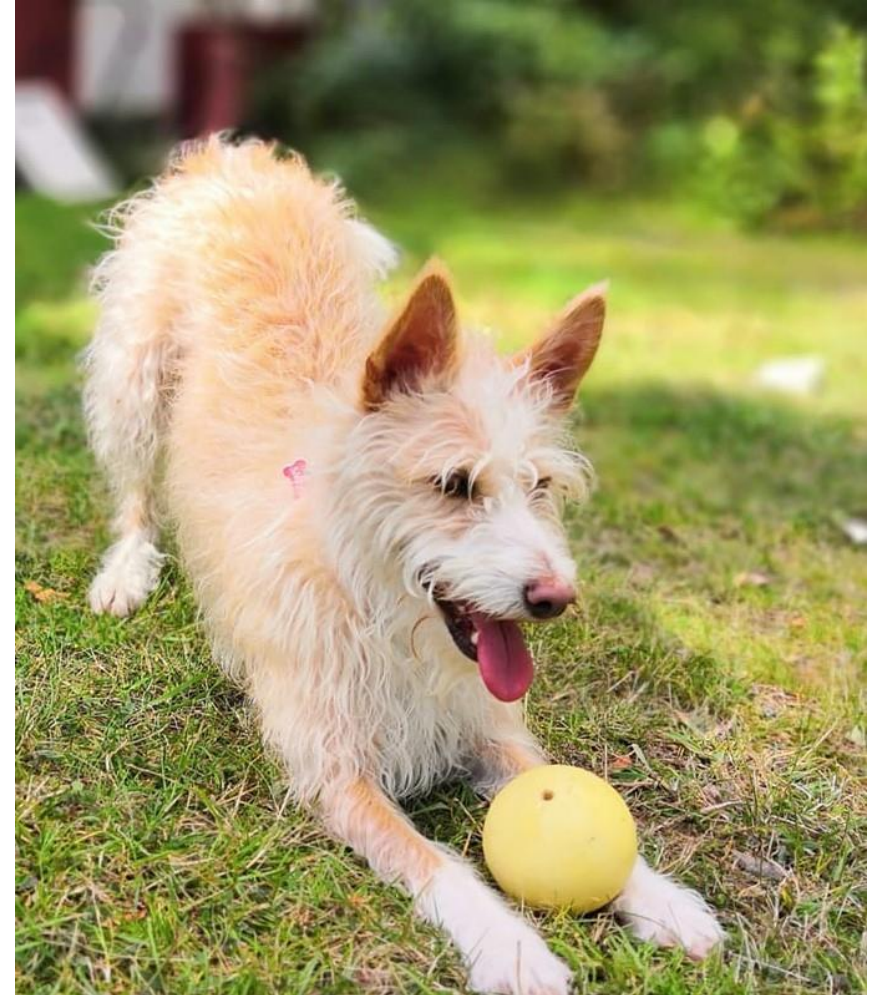
- nelisivuista kartiota muistuttava pää
- pystyt korvat,
- sirpinmuotoinen häntä,
- tasapainoiset mittasuhteet,
- normaali rakenne ja lihaksikas.
- rotua on kolmea kokoa ja kahta karvanlaatua: sileäkarvaista ja karkeakarvaista.

## KÄYTTÄYTYMINEN/LUONNE

- *vilkas ja älykäs, vaatimaton ja sitkeä*
- *saattaa olla varautunut*
- *yksilöstä riippuen riistavietin vahvuus vaihtelee*
- *keskikokoisilla yleensä hyvin vahva riistavietti*
- *helposti oman arvonsa tunteva, vaatii määrätietoisen koulutuksen*

## KÄYTTÖ SUOMESSA

- *pääasiassa seurakoira, käytetään myös lintu- ja kaurismetsästyksessä*



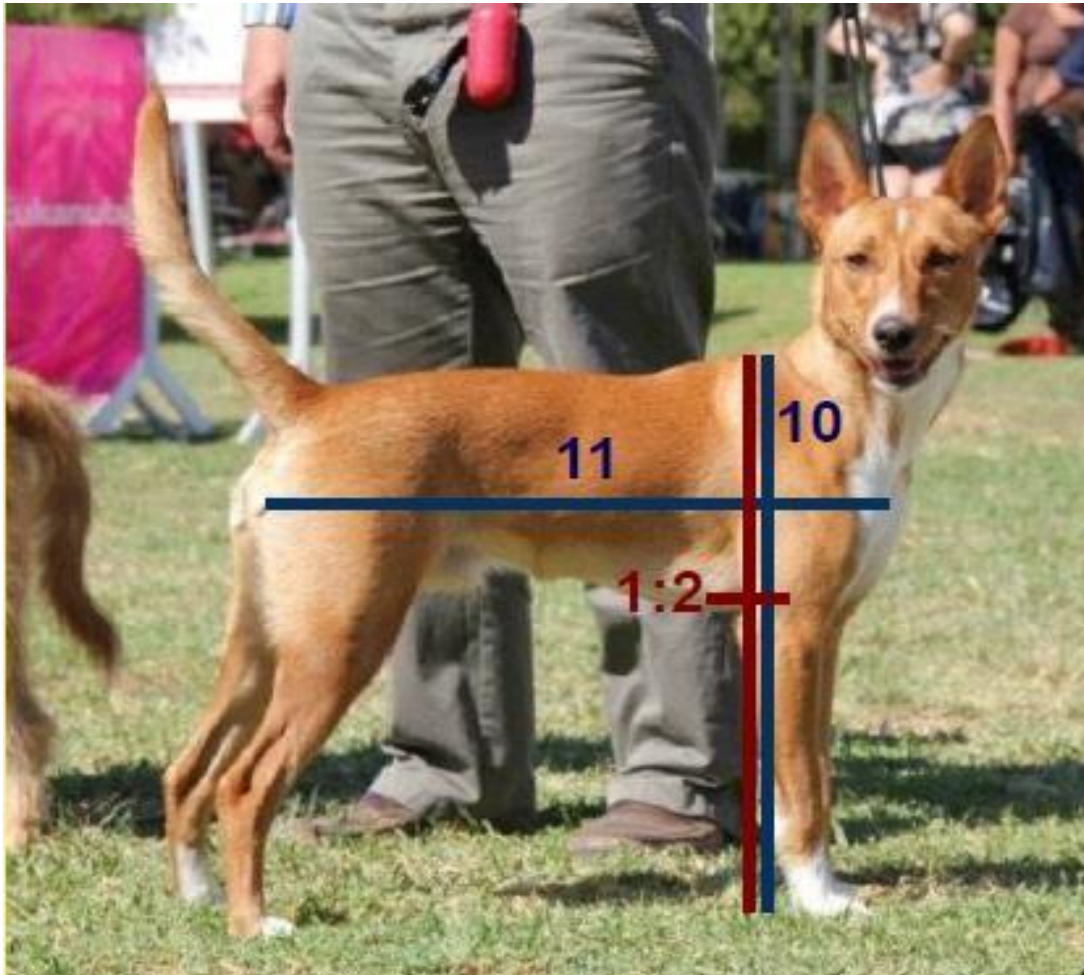
## TÄRKEITÄ MITTASUHTEITA

### Iso ja keskikokoinen podengo

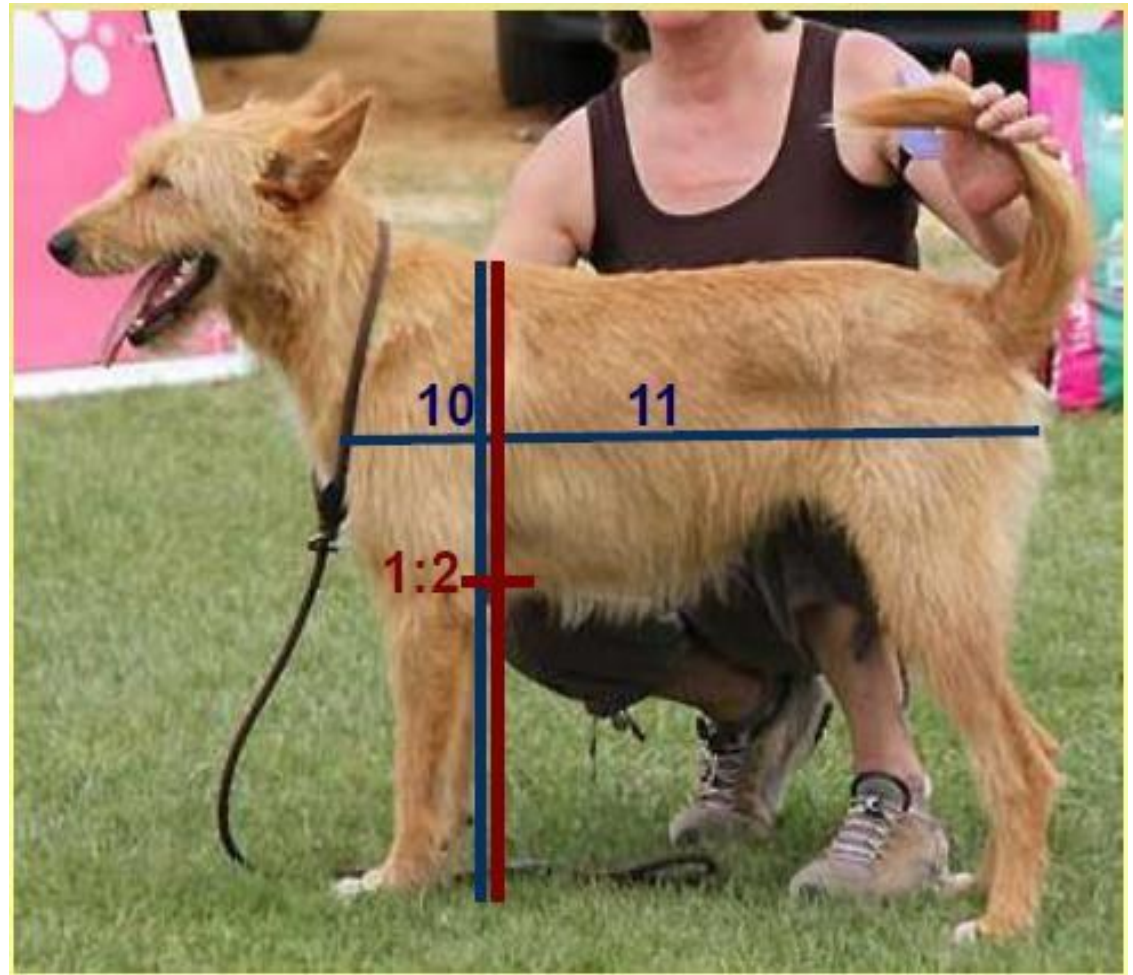
- lähes neliömäinen, vahva tai keskivahva.
- rungon pituuden suhde säkäkorkeuteen 11:10
- rintakehän syvyyden suhde säkäkorkeuteen 1:2

	keskikokoinen	iso
Koko	40 – 54 cm	55 – 70 cm
Paino	16 – 20 kg	20 – 30 kg

- *samat kokorajat uroksilla ja nartuilla*



keskikokoinen sileäkarvainen



iso karkeakarvainen

# ISO PORTUGALINPODENGO



# KESKIKOKOINEN PORTUGALINPODENGO



Erinomaisia rotunsa edustajia

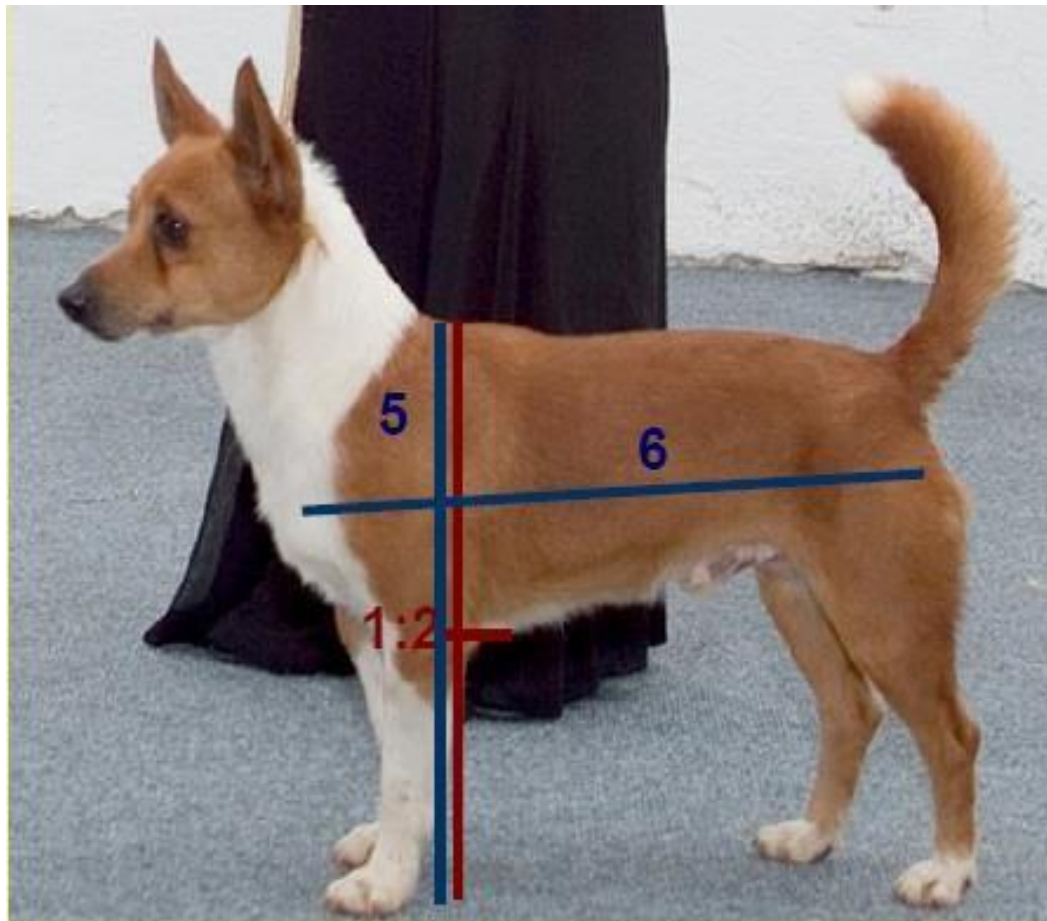
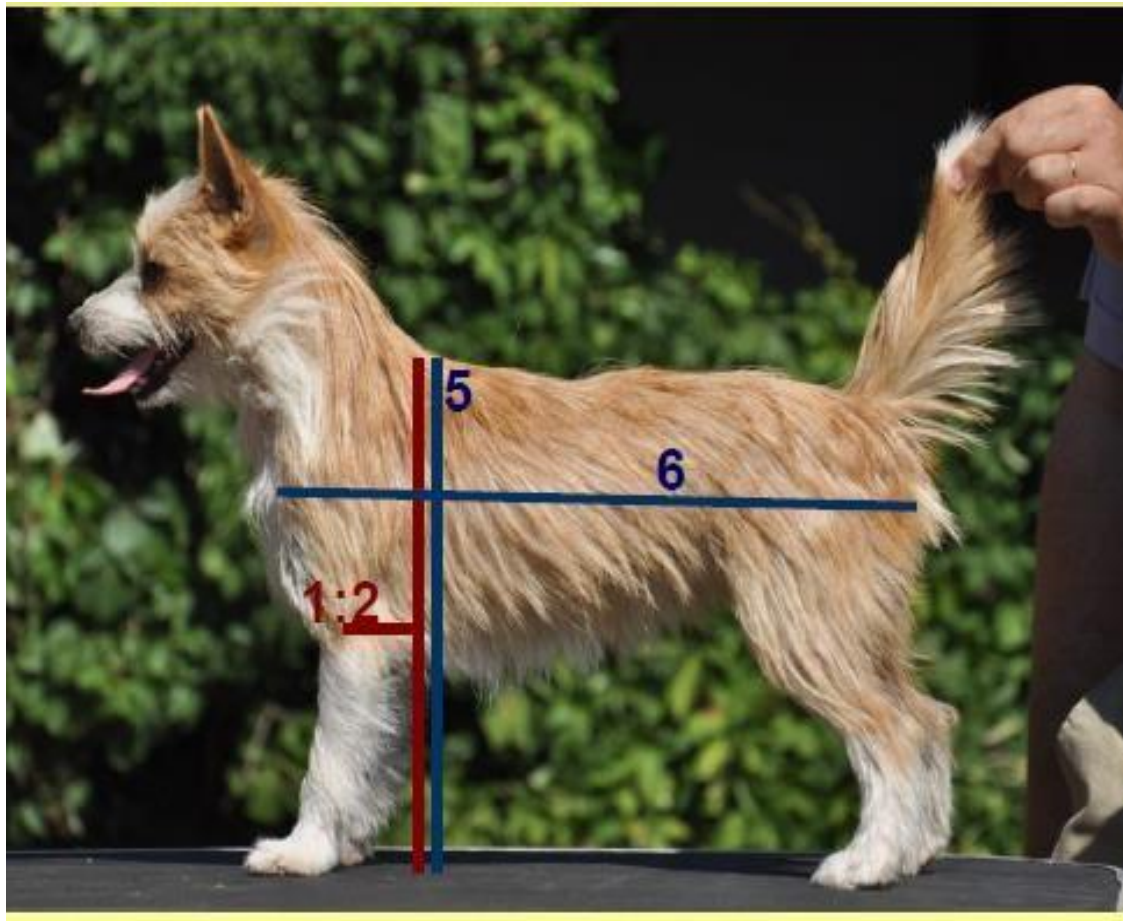
Erinomaiset  
keskikokoinen ja iso sileä  
podengo



# TÄRKEITÄ MITTASUHTEITA

## Pieni podengo

- rungon pituus hieman suurempi kuin säkäkorkeus, suhde 6:5
- rintakehän syvyyden suhde säkäkorkeuteen 1:2.
- koko 20 – 30 cm
- paino 4 – 6 kg
  
- *samat koko- ja painorajat uroksilla ja nartuilla*



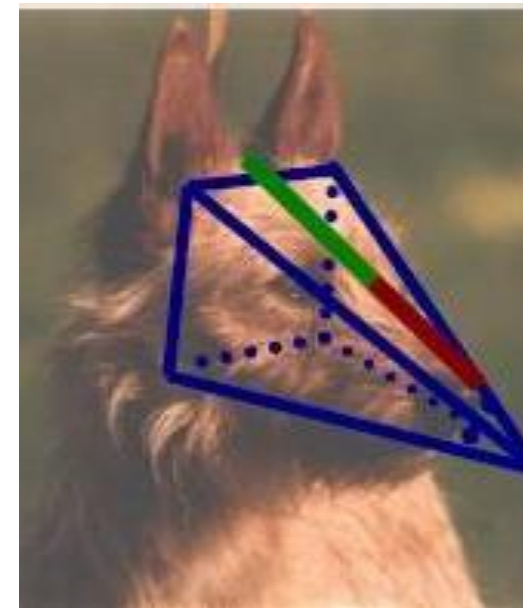
# PIENI PORTUGALINPODENGO



Erinomaisia rotunsa edustajia

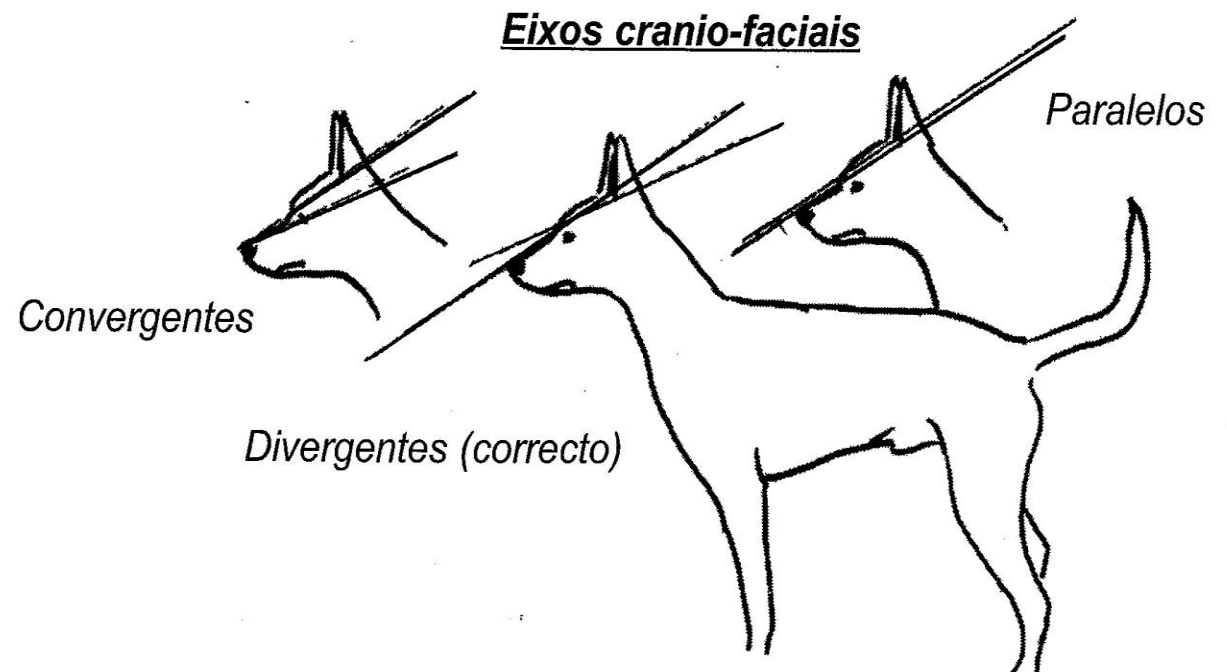
## PÄÄ

- kuiva, nelisivuinen laajapohjainen kartio
- kapenee huomattavasti suippoa kärkeä kohti
- kallon ja kuonon ylälinjat ovat erisuuntaiset
- *pään muoto sama joka koossa*
- *kallon tulee korvien välissä olla vaakasuora. Pyöreä kallo on epätoivottava.*



## PÄÄ

- VIRHE: Yhdensuuntaiset kallon ja kuonon ylälinjat.
- VAKAVA VIRHE : Koverat kuonon ja kallon ylälinjat.
- *Portugalilaisten pisteytyskaaviossa pää, silmät, korvat ja kaula muodostavat 40 % yhteispistemäärästä eli pään osuus on tärkeä.*



Os aprumos deverão ser direitos.

## Erinomaisia pienen portugalipodengon päitä

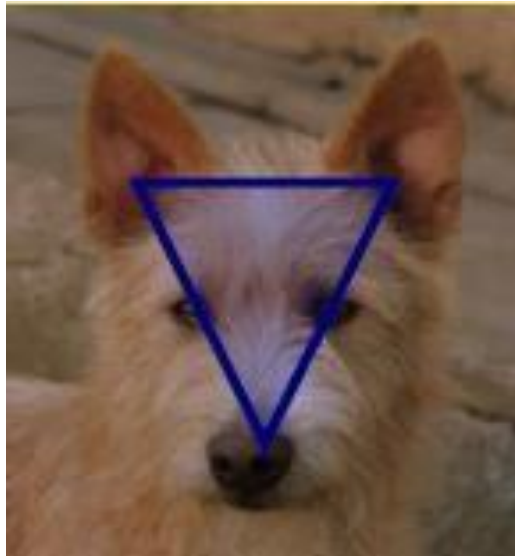


## Erinomaisia keskikokoisen portugalipodengon päitä



## KALLO, KUONO, KIRSU

- kallo tasainen, sivusta katsottuna lähes suora, korvien välissä vaakasuora..
- kulmakaaret korostuneet, otsauurre vain hieman havaittavissa.
- kirsu kapeneva ja viistosti tylppä, kirsun kärki ulkoneva. Kirsun väri aina karvapeitteen väriä tummempi.
- kuono suippeneva, kuononselkä edestä katsottuna kaareva, sivusta suora. Kuono kalloa lyhyempi ja tyvestä kärkeä leveämpi.



## KALLO, KUONO, KIRSU

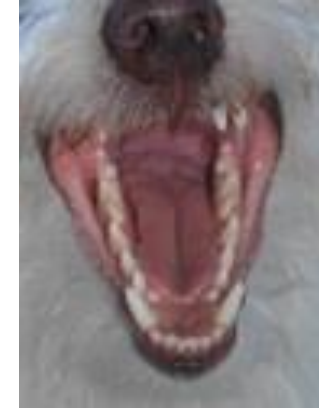
- huulet tiiviit, hyvä pigmentti
- VIRHE: Kirsun osittainen pigmentin puutos.
- VAKAVA VIRHE: Kirsun täydellinen pigmentin puuttuminen.
- *Kirsun ihanneväri on musta mutta muutkin värit ovat sallittuja.*
- *Pigmenttipuutos on erotettava ns. talvinenästä.*
- *Koska kirsu ei ole tylppä, se antaa portugalipodengolle tyypillisen kettumaisen ilmeen.*



Erinomainen pää

## PURENTA

- normaali purenta
- täysilukuinen hampaisto isolla podengolla.
- *pienillä ja keskikokoisilla sallitaan välihampaiden puutokset.*



## SILMÄT

- ilme eloisa, silmät pienet ja hieman vinoasentoiset
- väri karvapeitteen mukaisesti hunajanvärisestä ruskeaan
- *silmät eivät saa olla pyöreät eivätkä ulkonevat*

Hylkäävä virhe: Keskenään eriväriset silmät.

## KORVAT

- keskikorkealle ja vinosti silmien tasolle kiinnittyneet, pystyt ja hyvin liikkuvaiset, kolmionmuotoiset, tyvestään leveät ja kärkeä kohti kapenevat.
- koiran ollessa tarkkaavainen korvat ovat kohtisuoraan pystyssä tai hieman eteenpäin suuntautuneet.
- korvalehdet ohuet, niiden pituus huomattavasti suurempi kuin tyven leveys.



erinomaisia  
päitä



## KAULA

- sopusuhtaisesti runkoon liittyvä
- suora, pitkä, lihaksikas
- ei löysää kaulanahkaa

## RUNKO

- ylälinja: suora, tasainen.
- säkä: erottuu vain hieman niskasta ja selästä.
- selkä: suora ja pitkä.
- lanne: suora, leveä ja lihaksikas.
- lantio: suora tai hieman viisto, keskipitkä, leveä ja lihaksikas.

## RINTAKEHÄ

- ylettyy kyynärpäihin, kohtuullisen leveä, pitkä.
- rintalasta nousee takaosaa kohti.
- kylkiluut viistot ja tuskin lainkaan kaareutuneet.
- Eturinta ei liian korostunut eikä liian lihaksikas; kohtuullisen leveä.

## ALALINJA JA VATSA

- Vatsaviiva hieman kohoava



# HÄNTÄ

- mielummin ylös kuin alas kiinnittynyt, vahva, paksu, keskipitkä, kärkeä kohti kapeneva.
- koiran ollessa rauhallinen häntä riippuu takaraajojen välissä kärki hieman ylöspäin kaartuneena. Liikkeessä hännän asento on vaakasuora ja hieman ylöspäin kaartunut tai sirpinmuotoinen ja pysty.
- häntä ei koskaan saa kiertyä renkaaksi selän päälle.
- hännän alapuolella kuuluu olla hapsuja myös sileäkarvaisilla.



*Kippurahännän tulisi alentaa laatupalkintoa, sapelihäntä on sallittu.*

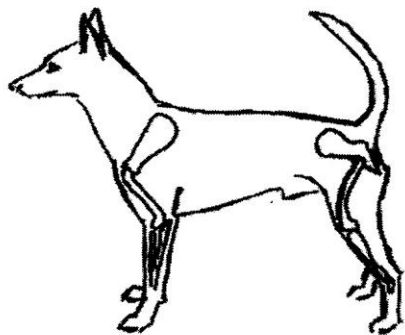
## RAAJAT

- eturaajat: edestä ja sivulta katsottuna pystyt ja suorat, hyvin lihaksikkaat ja jäntevät.  
*Huomattavan käyrien etujalkojen tulisi vaikuttaa laatuarvosteluun alentavasti.*
- lavat: pitkät ja viistot; vahvat ja lihaksikkaat; lapaluun ja olkavarren välinen kulma n. 110°.  
*Etukulmaukset eivät saisi olla liian suorat.*
- kyynärpäät: tiiviisti rungonmyötäiset.
- kyynärvarret: pystysuorat, pitkät ja lihaksikkaat.
- välikämmenet: vahvat, lyhyet ja hieman viistot.
- etukäpälät: soikeat; varpaat pitkät, vahvat, tiiviisti yhdessä ja kaareutuneet.
- kynnet vahvat ja mieluiten tummat, päkiät lujat ja kestävä.

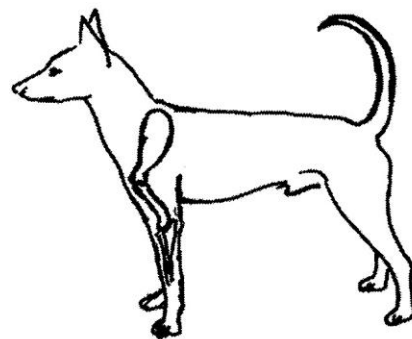


- takaraajat: takaa ja sivulta katsottuna pystysuorat ja yhdensuuntaiset; lihaksikkaat ja jäntevät.
- reidet: pitkät, keskileveät ja lihaksikkaat.
- polvet: reisi- ja sääriluun välinen kulma n.  $135^\circ$ .
- sääret: pitkät, viistot, vahvat, lihaksikkaat ja jäntevät.
- kintereet: kinnerkulma melko avoin, n.  $135^\circ$ .
- välijalat: vahvat ja suhteessa jalan pituuteen. Ei kannuksia.
- takakäpälät: soikeat, varpaat pitkät, vahvat, tiiviisti yhdessä ja kaareutuneet.
- kynnet: lyhyet, vahvat, mieluiten tummat.
- päkiät: lujat, kestävät

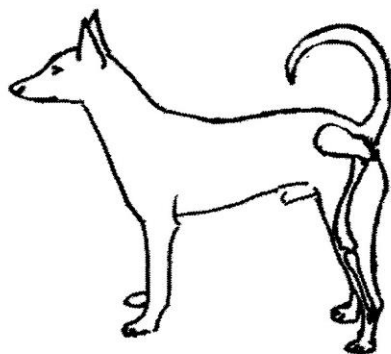
## Angulações



Angulações correctas



Anteriores c/ângulo aberto  
(recto de anteriores)



Posteriores pouco angulados em resultado de ísquio curto e horizontal provocando predominância de garupa e inserção alta da cauda



hyvät pienen podengon eturaajat

## NAHKA

- ohut ja pinnanmyötäinen
- limakalvot mieluiten tummapigmenttiset
- joka tapauksessa tummemmat kuin karvapeitteen väri



Hyvä pää, ilme, riittävä pigmentti.  
Narttu.

## LIIKKEET

- Ravi kevyttä, vaivattomat ja ketterät liikkeet.
- *Podengolla ei kuulu olla voimakasta takapotkua tai ns. "showliikkeitä", mutta takaaskel ei saa kuitenkaan jäädä kokonaan rungon alle eikä liikkeen kuulu olla töpöttävä.*



## KARVA

- kaksi karvanlaatumuunnosta: joko lyhyttä ja sileää tai pitempää ja karkeaa.
- kumpikin muunnos on keskipaksua ilman pohjavillaa.
- lyhyt karvapeite on tiheämpää kuin karkea.
- karkeakarvaisella muunnoksella on selvästi erottuva parta kuonossa
- *pohjavillaa ei kuulu olla. Karva ei saa olla silkkistä.*



## VÄRI

- keltaisen ja kellanruskean (fawn) kaikki sävyt vaaleasta hyvin tummaan valkoisin merkein tai ilman, tai valkoinen pohjaväri, jossa on yllä mainitun värisiä merkkejä.



- pienillä podengoilla hyväksytään myös seuraavat värit, mutta ne eivät ole suositeltavia: musta ja suklaanruskea valkoisin merkein tai ilman, tai valkoinen pohjaväri, jossa on yllä mainitun värisiä merkkejä.



## **VIRHEET**

- Kaikki poikkeamat edellä mainituista kohdista luetaan virheiksi suhteutettuna virheen vakavuuteen ja sen vaikutukseen koiran terveyteen ja hyvinvointiin.
- Käyttäytyminen: Arkuus
- Kallo/kuono: Yhdensuuntaiset kallon ja kuonon ylälinjat
- Leuat: Virheellinen hampaiden asento, tasapurenta; hammaspuutokset isolla kokomuunnoksella.
- Kirsu: Osittainen pigmentin puutos.
- Kaula: Kaareutunut.
- Runko: Kaareutunut ylälinja.
- Lantio: Liian viisto.
- Kannukset: Takakannukset eivät ole toivottavat.
- Karvapeite: Silkkinen karvanlaatu, pohjavilla.

## VAKAVAT VIRHEET

- Kallo/kuono: Koverat kuonon ja kallon ylälinjat
- Kirsu: Täydellinen pigmentin puuttuminen.
- Korvat: Pyöreäkärkiset.
- Vatsa: Liian kuroutunut.
- Häntä: Ylöskiertynyt.



*Kuvan koiralla liian kaareva kallo korvien välissä, pyöreät silmät ja pyöreäkärkiset korvat.*

## HYLKÄÄVÄT VIRHEET

- Vihaisuus tai liiallinen arkuus
- Selvästi epänormaali rakenne tai käyttäytyminen
- Yleisvaikutelma: Kaikki merkit, jotka viittaavat risteytymiseen vinttikoiran, seisojan tai minkä tahansa muun rodun kanssa.
- Leuat: Ylä- tai alapurenta.
- Silmät: Keskenään eriväriset silmät.
- Korvat: Taittuneet tai riippuvat korvat.
- Väri: Juovikas (brindle), musta ruskein merkein (black and tan), kolmivärinen (tricolour) tai kokonaan valkoinen.



# KUVIA KESKUSTELTAVAKSI



# KUVIA KESKUSTELTAVAKSI



## KUVIA KESKUSTELTAVAKSI



KUVIA KESKUSTELTAVAKSI

